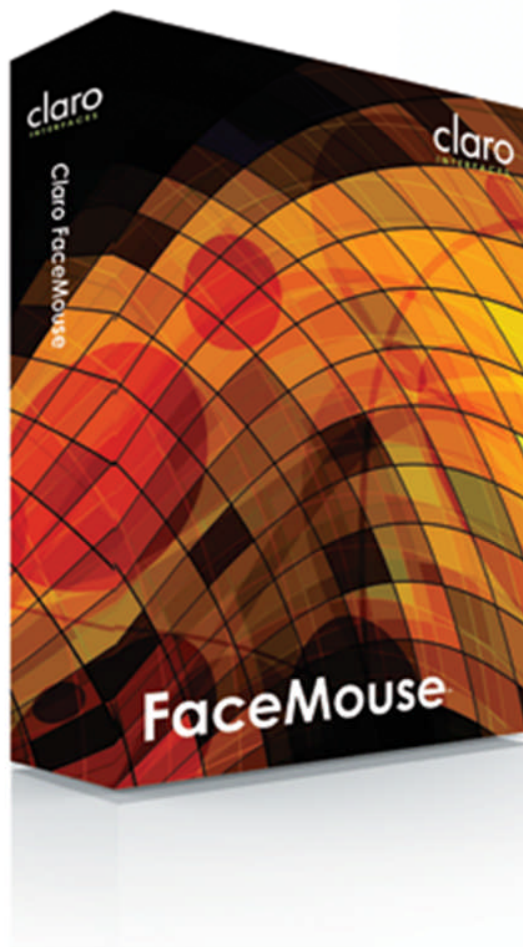


FaceMouse



Artikelnummer: 12010

Claro FaceMouse

Välkommen till Claro FaceMouse. Claro FaceMouse är ett kraftfullt sätt att styra datorn med dina ansiktsuttryck och huvudets rörelser.

INSTALLATION AV MEDFÖLJANDE MJUKVARA:

- Sätt i den medföljande skivan i din CD/DVD-läsare.
- Följ instruktionerna på skärmen tills installationen är klar och klicka på knappen *Slutför* när den visas.
- Skulle programmet mot förmodan inte starta automatiskt gör följande:

Windows XP – Klicka på startmenyn i Windows och välj sedan Kör och klicka på knappen Bläddra. Välj din DVD-disk och körfilen som heter Setup.exe.

Windows Vista + 7 – Klicka på startmenyn i Windows och sedan på Dator. Dubbelklicka på din DVD-disk. Dubbelklicka och kör filen Setup.exe.

STÄLLA IN WEBKAMERAN

Du behöver en webkamera för att använda Claro FaceMouse.

- Använd en bildfrekvens på 30 fps (bilder per sekund) eller så nära detta som möjligt.
- Sätt inte på "Low Light Boost" då detta kan minska bildfrekvensen.
- Var noga med att webkameran placerats i linje med mitten av skärmen.
- Använd en webkamera av relativt god kvalitet.
- Se till att du är väl upplyst men inte bländad.
- Om du använder glasögon, ta av dessa till en början. När FaceMouse startats och är igång kan du sätta på dem igen.
- De program som använder webkameran för att t ex ta en bild per minut så snart webkameran är igång, bör avinstalleras. Lämna bara kvar webkamerans egna drivrutiner. Skype eller dylika program innebär inga problem. Om du vill använda videosamtal i Skype *samtidigt* som du använder FaceMouse behöver du dock använda två webkameror.

KOMMA IGÅNG

Starta Claro FaceMouse. Håll huvudet stilla i mitten till programmet hittar dig. Ditt ansiktes konturer visas med gula linjer för att visa att det har upptäckts.

Rör på huvudet. Muspekaren ska nu röra sig på skärmen. Centrera ditt huvud igen och muspekaren ska sluta röra sig. Om du nu låter muspekaren stå stilla så kommer den att vänsterklicka på det objekt som är under pekaren.

CLARO FACEMOUSE VERKTYGSFÄLT



Det finns fyra röda musknappar. Dessa styr vad som händer vid musklick: vänsterklick, dubbelklick, högerklick, och valet klicka-och-dra. Dessa kommer bara att visas om du har valt Automatiskt klick.



Den gula knappen med en pil återställer din ansiktsgenkänning. Klicka på denna om Claro FaceMouse inte har lyckats känna igen ditt ansikte korrekt, eller med rätt vinkel.



Den grå knappen med kugghjul öppnar inställningarna om du har dessa stängda.



Den gröna pauseknappen stänger av Claro FaceMouse tills man klickar på den igen.



Den blå knappen med frågetecken öppnar denna hjälpfil.

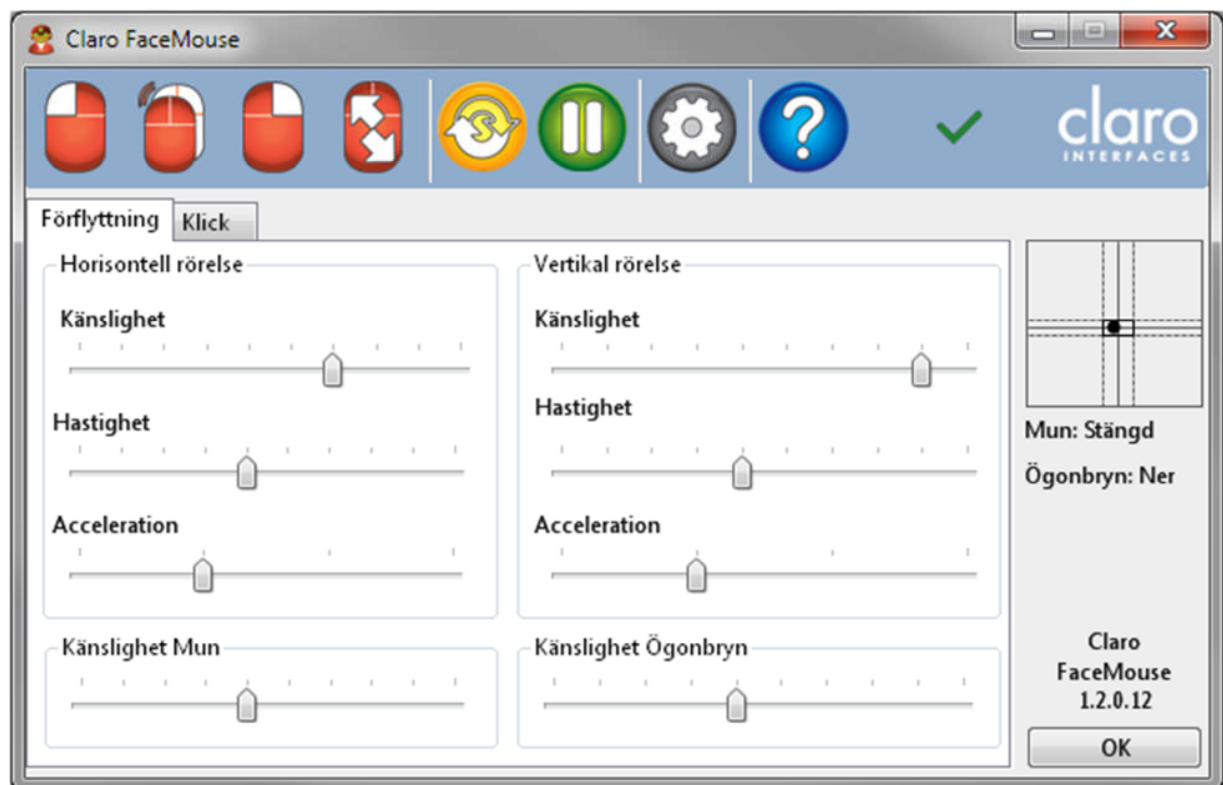
Till höger på verktygsfältet finns en bock eller ett kryss som visar om Claro FaceMouse har hittat och använder ditt ansikte eller inte. Du ser också ett fönster som visar hur kameran ser ditt ansikte, men du kan stänga ner detta om du vill.

CLARO FACEMOUSE INSTÄLLNINGAR

Det finns två flikar för att ställa in Claro FaceMouse. Den högra sidan av inställningarna visar också dina huvudrörelser, om munnen är öppen eller stängd och positionen på dina ögonbryn.

FLIKEN FÖR FÖRFLYTTNINGINSTÄLLNINGAR

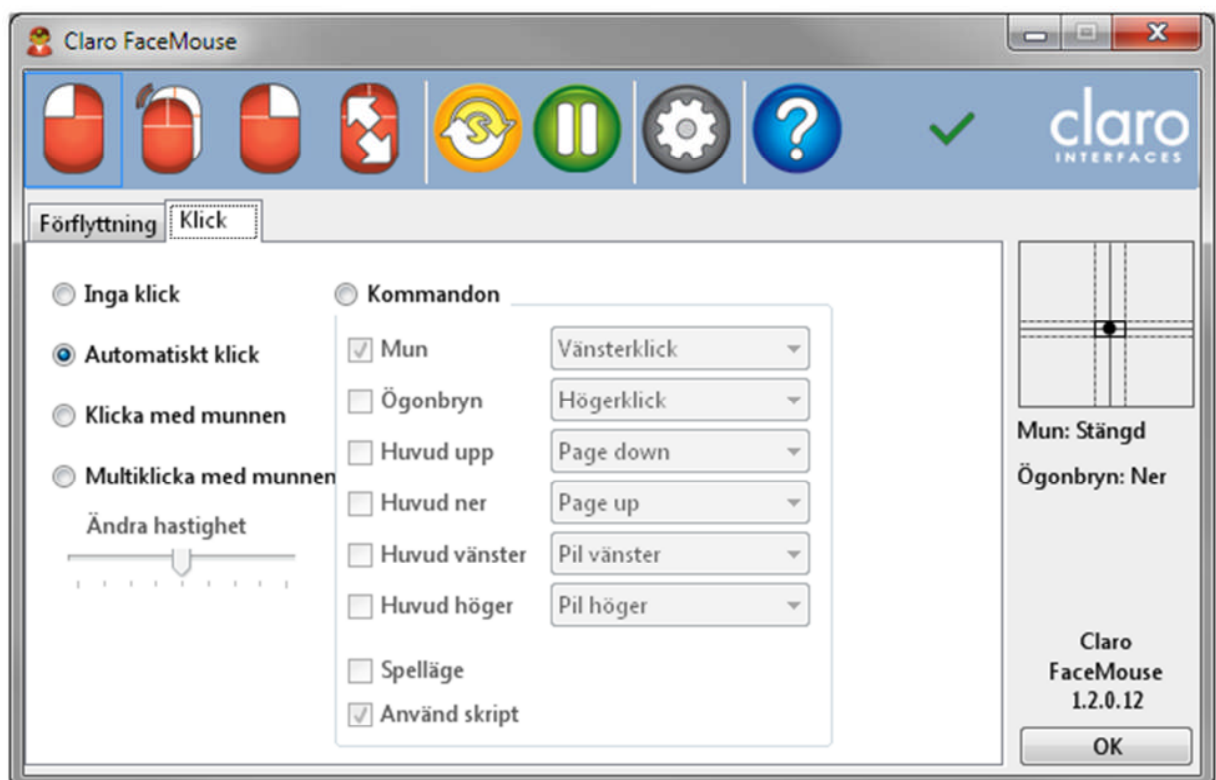
Fliken för förflyttningsinställningar styr hur Claro FaceMouse flyttar muspekaren på skärmen. Du kan ställa in horisontell (höger-vänster) och vertikal (upp-ner) förflyttning separat för att anpassa Claro FaceMouse till ditt huvuds rörelser.



- **Känslighet** styr hur mycket du behöver röra huvudet innan Claro FaceMouse börjar röra muspekaren - en "död zon" i mitten. Titta på rutan till höger om inställningsreglagen för att se hur stor "död-zonen" blir när du ändrar inställningen. Ställ upp känsligheten om du har svårt att hålla huvudet stilla och ner om du bara har små huvudrörelser.
- **Hastighet** styr hur fort muspekaren rör sig eller accelererar, beroende på vad du har för accelerationsinställningar.
- **Acceleration** styr hur huvudrörelserna flyttar muspekaren.
 - Den första markeringen innebär att muspekarens rörelse står i direkt proportion till hur du flyttar huvudet.
 - Den andra markeringen innebär att om ditt huvud är nära centrum av skärmen så rör sig muspekaren enligt den inställda hastigheten. Hastigheten ökas sedan med 12.5 %, sen med 50 % ju längre bort från centrum du kommer.
 - Den tredje markeringen innebär att accelerationen ökar med 25% respektive 100% ju längre bort från centrum som du rör huvudet.
- **Känslighet Mun** styr hur mycket du behöver röra munnen för att göra ett klick eller utföra ett Kommando.
- **Känslighet ögonbryn** styr hur mycket du behöver röra ögonbrynen för att göra ett klick eller utföra ett Kommando

FLIKEN FÖR KLICKINSTÄLLNINGAR

Dessa styr hur du gör musklick eller låter dig utföra kommandon och tangentbordstryck på din dator med ditt ansiktes och huvuds rörelser.



Det finns fem möjligheter:

- **Inga klick** betyder att Claro FaceMouse bara rör muspekaren enligt de inställningar som gjorts under fliken för Förflyttning. Du får då klicka med något annat, till exempel en extern kontakt/brytare eller ett annat program för automatiskt klick.
- **Automatiskt klick** innebär att Claro FaceMouse automatiskt klickar enligt det val av klick som gjorts i verktygsfältet. Klicket utförs då du valt typ av klick och sen ställt muspekaren stilla på det ställe där du vill klicka. Knapparna på verktygsfältet är vänsterklick, dubbelklick, högerklick och klicka-och-dra.

- **Klicka med munnen** betyder att din mun gör ett vänsterklick. Öppning och stängning eller stängning och öppning av munnen kommer båda att utföra klicket.
- **Multiklick med munnen** innebär att när du öppnar munnen så ändrar sig muspekaren till att visa vilket klick du kan göra när du stänger munnen igen. Den vandrar mellan vänsterklick, dubbelklick, högerklick och klicka-och-dra. Du väntar tills musen visar det klick du vill utföra och stänger sedan munnen för att välja. Om du missar ditt val är det bara att vänta tills musen slutar att vandra och du kan börja om igen. Reglaget styr hur fort muspekaren vandrar mellan de olika valen.
- **Kommando** innebär att Claro FaceMouse inte flyttar muspekaren runt skärmen. Inställningarna på fliken för Förflyttning är inte längre aktiv. Istället är det de huvuds rörelser och gester (Mun, Ögonbryn, Huvud ner, Huvud upp, vrid till vänster, vrid till höger) som kan användas för att utföra kommandon (som musklick) eller tangentbordstryck (som backspace och Enter.) Du kan till exempel konfigurera Claro FaceMouse med de tangentbordskommandon som behövs för att styra ett annat program med ditt ansikte och huvud.

Standardinställningen är att en rörelse (antingen av ansiktet eller huvudet) styr ett tangenttryck, så om du vill göra fler tangenttryck så behöver du fortsätta röra ansiktet. Om du bockar i rutan för **Spelläge** kommer tangenten fortsätta att tryckas ner tills du flyttar ditt ansikte tillbaka till neutral position.

Det är möjligt att konfigurera Claro FaceMouse till att sända olika kommandon till olika program. Till exempel så kan du kanske vilja använda olika kommandon i Microsoft Excel respektive i Internet Explorer. Om du bockar i rutan för **Use scripts** kommer olika kommandon att laddas för olika program. Kontakta Claro Support eller tretac Interface Support for more information.

HJÄLP OCH SUPPORT

tretac Interface hemsida

<http://www.tretac.com>

Teknisk support

support@tretac.com

0454-54 600

